

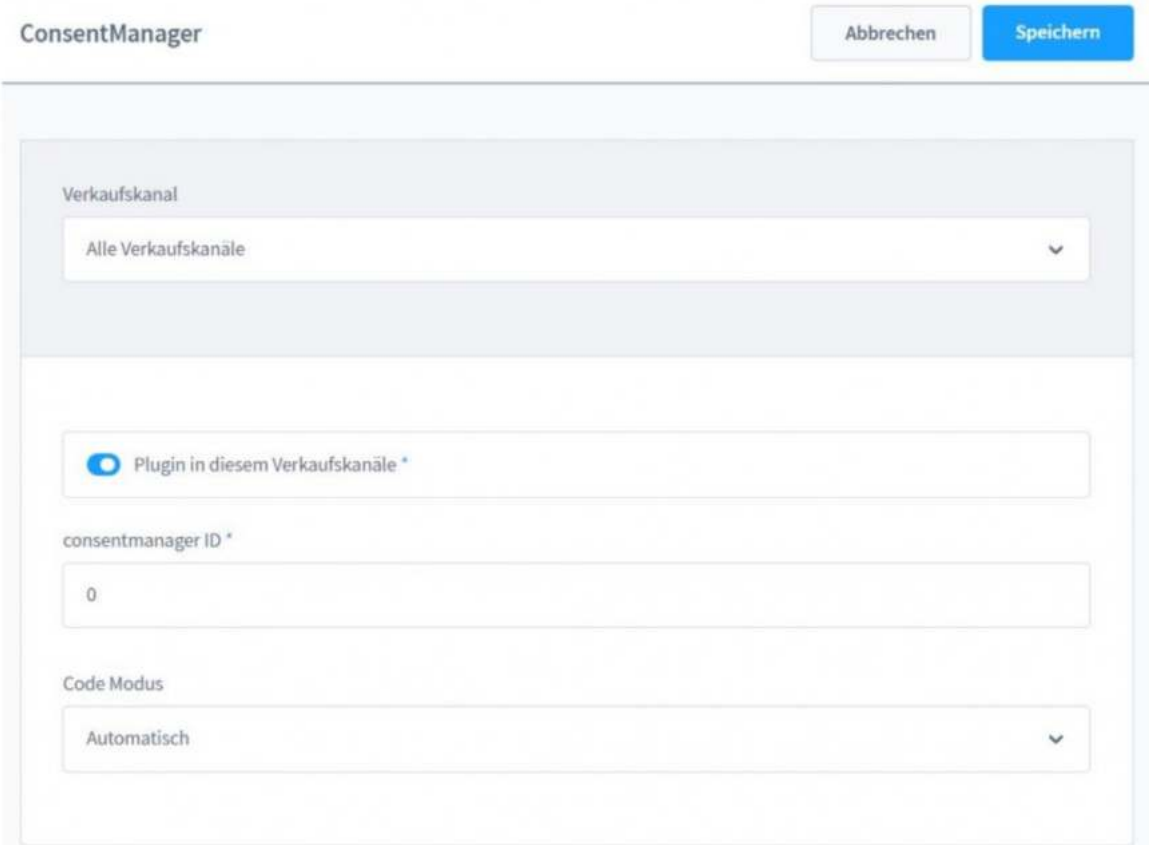
# Anleitung zur Einbindung des Consentmanagers in Ihren Shopware Shop

Je nachdem, ob Sie Shopware Version 5 oder 6 nutzen, funktioniert die Installation unterschiedlich. Bitte wählen Sie nachfolgend die Beschreibung für die von Ihnen genutzte Shop-Version aus.

## Shopware-Versionen 6.x

Für alle Shopware-Installationen ab Version 6.3 gibt es ein offizielles Plugin im Shopware Store. Sie können das Plugin [hier](#) herunterladen und wie folgt einbinden:

1. Laden Sie das Plugin kostenlos im offiziellen [Shopware Store](#) herunter und installieren Sie es.
2. Geben Sie Ihre Consentmanager-ID ein. Sie finden diese in Ihrem Consentmanager Dashboard unter Menü → Code abrufen.
3. Wählen Sie Ihren Blockierungsmodus.
4. Versuchen Sie, ob Ihr Code korrekt funktioniert, indem Sie wie folgt auf Ihre Website zugreifen: <https://www.yourwebsite.com/?cmpscreen>
5. Fertig!



ConsentManager Abbrechen Speichern

Verkaufskanal  
Alle Verkaufskanäle

Plugin in diesem Verkaufskanäle \*

consentmanager ID \*  
0

Code Modus  
Automatisch

## Shopware-Versionen 5.x

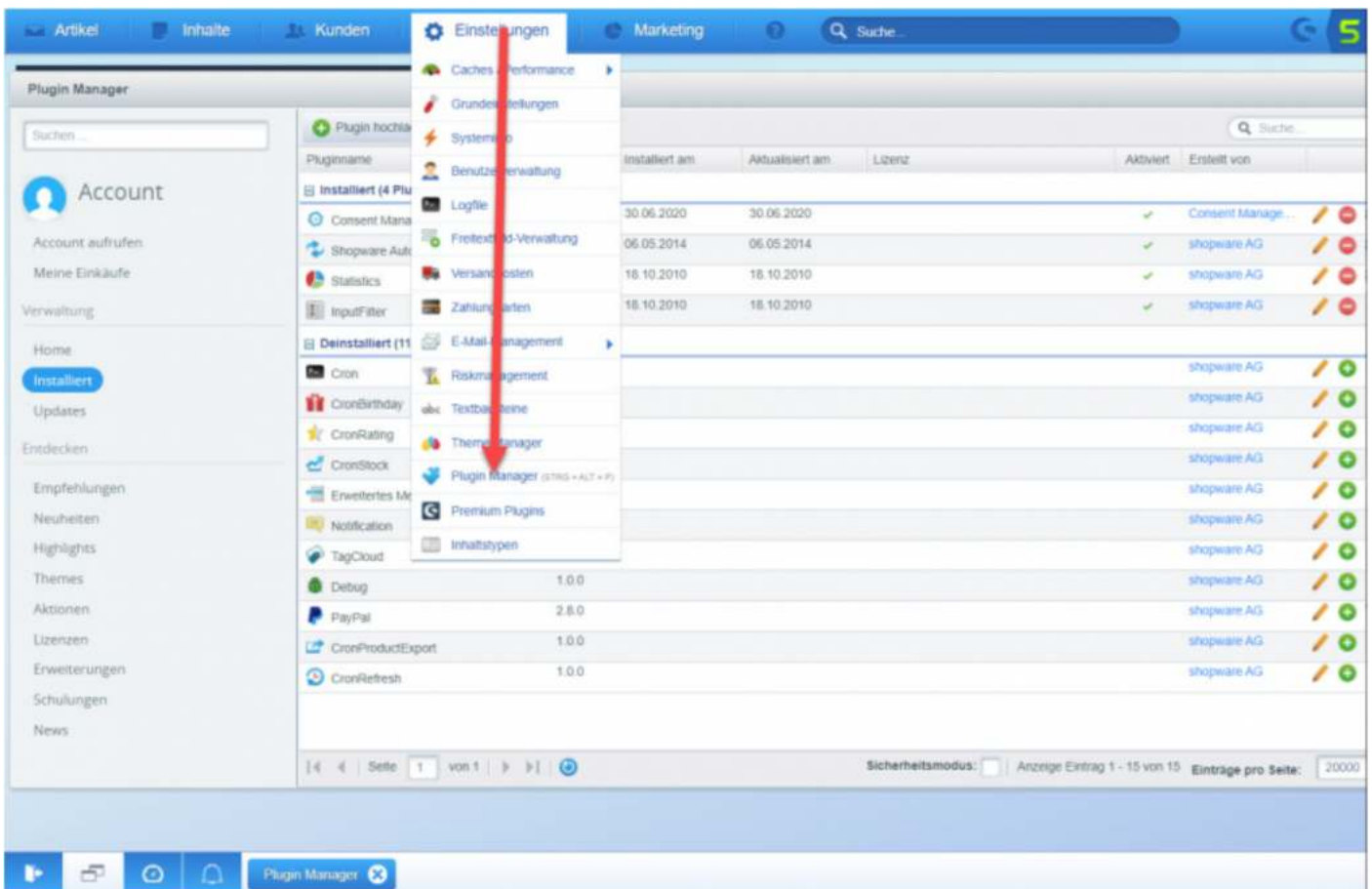
**Bitte beachten Sie:** Wenn Sie die automatische Blockierung verwenden möchten, stellen Sie bitte sicher, dass der CMP-Code direkt nach dem `<head>` Element Ihres Website-Codes eingefügt wird.

Es gibt zwei verschiedene Möglichkeiten, um den Consentmanager in Ihren Shopware Shop einzubinden. Sie können dazu entweder das Shopware Plugin nutzen oder eine manuelle Installation vornehmen. Beide Wege sind nachfolgend beschrieben:

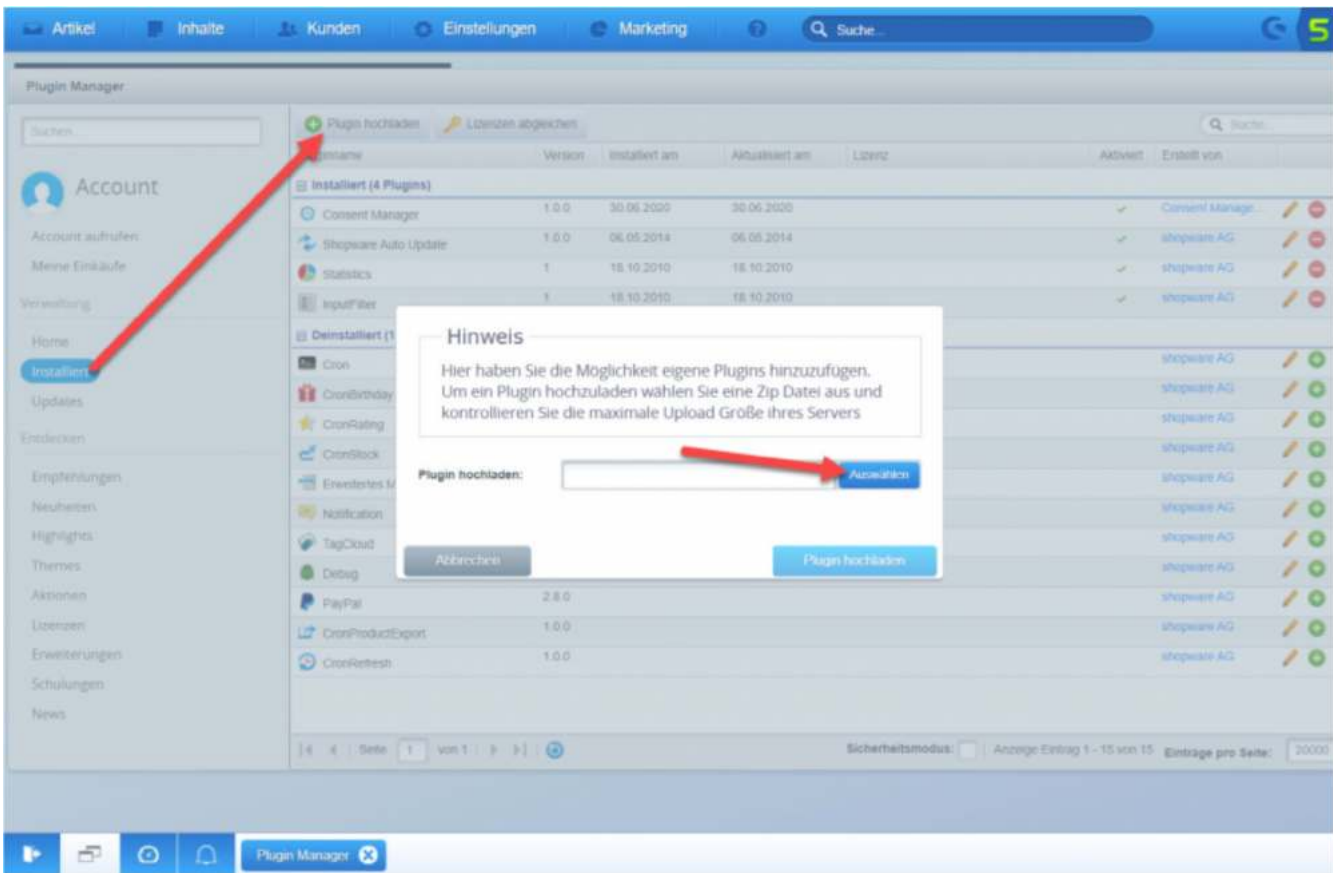
### 1. Automatische Integration über das Shopware Plugin

Dieses Plugin wurde für die **Shopware-Version 5** entwickelt. Bei anderen Versionen geben Sie den Code bitte manuell ein (**siehe unten**).

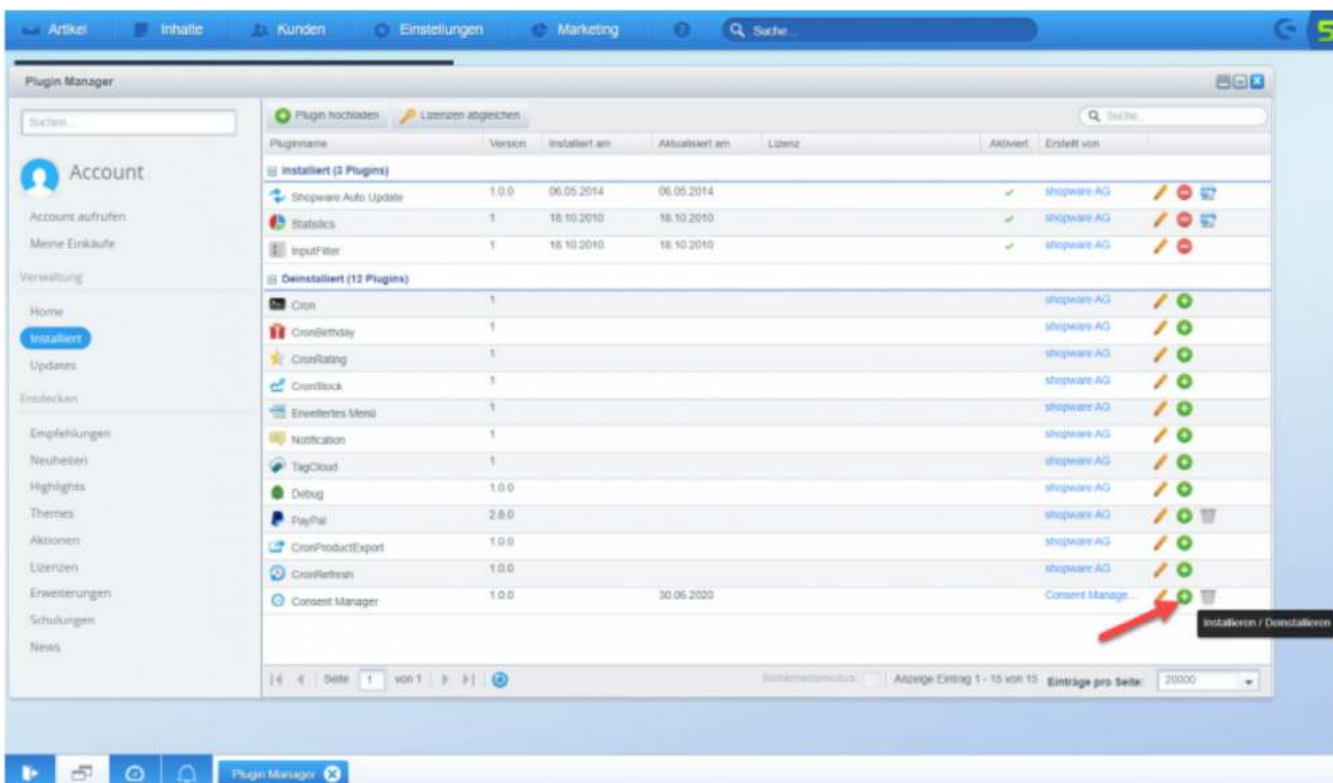
1. Melden Sie sich in Ihrem Shopware-Konto an und klicken Sie auf **Einstellungen → Plugin Manager**.



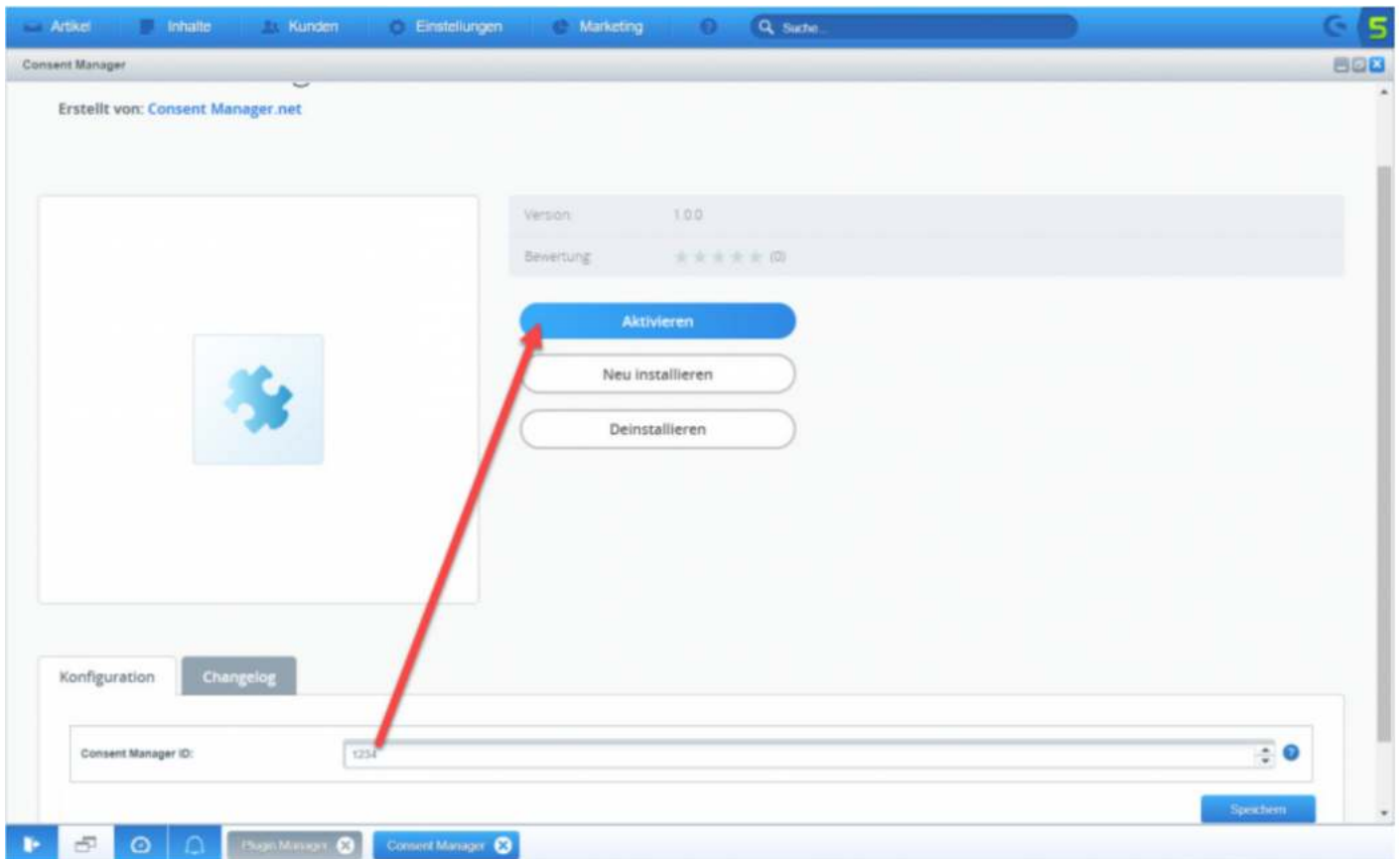
2. Laden Sie die [ConsentManager Plugin-Datei hier](#) herunter.
3. Klicken Sie auf **Menü → Installieren → Plugin hochladen** und wählen Sie die heruntergeladene Zip-Datei aus.



4. Klicken Sie auf das **+** (Plus) Symbol neben dem Consentmanager Plugin.



5. Geben Sie Ihre Consentmanager-ID ein. Sie finden diese in Ihrem Consentmanager Dashboard unter Menü → Code abrufen.
6. Drücken Sie anschließend auf Aktivieren.



## 2. Manuelle Integration

1. Sie müssen die \*.tpl-Dateien Ihres aktuellen Themas bearbeiten. Melden Sie sich daher über FTP bei Ihrem Server an und suchen Sie das Vorlagenverzeichnis und die Vorlage, die Sie verwenden. Normalerweise ist dies unter {root}/themes/[template-name]/frontend/index/header.tpl zu finden.
2. a) Für die **automatische Blockierung** fügen Sie den automatischen Blockierungscode direkt nach <head> eingeschlossen in {literal} wie folgt ein: {literal} CMP-Code {/literal}
- b) Für die **manuelle Blockierung** fügen Sie den manuellen Blockierungscode direkt nach <body...> eingeschlossen in {literal} wie folgt ein: {literal} CMP-Code {/literal}

